

УДК 352.07:314.151.3-054.73:364-78](477)
DOI 10.36.030/2664-3618-2021-1-87-96

Андрій Попок,

доктор наук з державного управління, професор,
віцепрезидент Національної академії державного управління при Президентові України
<http://orcid.org/0000-0002-8329-1063>

Андрій Дяченко,

кандидат наук з державного управління, адвокат,
доцент кафедри економічної теорії, інтелектуальної власності та державного управління,
Поліський національний університет
<http://orcid.org/0000-0001-9014-6836>

Наталія Липовська,

доктор наук з державного управління, професор,
завідувачка кафедри державного управління і місцевого самоврядування,
Дніпропетровський регіональний інститут державного управління
Національної академії державного управління при Президентові України
<http://orcid.org/0000-0002-9288-4733>

ПОСИЛЕННЯ ПОТЕНЦІАЛУ ІНТЕГРАЦІЙНОЇ СПРОМОЖНОСТІ ВНУТРІШНЬО ПЕРЕМІЩЕНИХ ОСІБ

Постановка проблеми. Анексія Російською Федерацією Криму та розв'язання військових дій у Донецькій і Луганській областях спричинили масштабне внутрішнє переміщення понад півтора мільйона українських громадян. Тривалість перебування в статусі внутрішньо переміщених осіб (ВПО) зумовило зміну і проблем, пов'язаних з цим процесом, і вектори державної політики, спрямованої на підтримку цих людей, – від негайної допомоги, забезпечення їхніх прав і свобод, гарантування безпеки життя та здоров'я до створення рівних умов для реалізації прав та інтеграції до приймаючих громад. **Аналіз останніх досліджень.** Аналіз напрямів, причин та наслідків внутрішнього переміщення осіб зроблений О. Амошою, В. Антонюк, О. Балакіревою, О. Брайчевською, О. Власюком, В. Горбуліним, Н. Гусак, Т. Доронюком, Ю. Залозною, С. Закіровою, М. Закіровим, Е. Лібановою, О. Макаровою, О. Малиновською, О. Непомнящим, О. Новіковою, Я. Пилинським, Т. Семигіною, В. Смаль, С. Трухан та ін. Однак вони здебільшого зосереджені на правових, економічних, соціальних питаннях захисту внутрішньо переміщених осіб. **Мета дослідження** – обґрунтувати алгоритм діагностики потенціалу інтеграційної спроможності внутрішньо переміщених осіб в Україні та шляхи його підвищення. **Виклад основного матеріалу.** Інтеграція внутрішньо переміщених осіб в приймаючу громаду являє собою цілісну серію соціальних взаємодій, які висловлюють способи узгодження індивідуальних та колективних уявлень ВПО і місцевих жителів про інтеграцію, форми їх комунікації, методи обміну ресурсами, перетворювальних практик, – що визначається як інтеграційні зв'язки.

Згідно з нашою концепцією, інкорпорація в нову громаду характеризує міцність процесу інтеграції. Відсутність оперативних і пролонгованих умов уповільнює і гальмує процес інтеграції ВПО в громаду.

У зв'язку з вимушеним переміщенням ідеться насамперед про правові, соціально-економічні, соціально-психологічні, культурно-комунікативні умови та умови їх соціального захисту. Відсутність цих умов об'єктивно стримує інтеграцію.

Висновки і перспективи подальших розвідок. Інтеграція ВПО у контексті аналізу особливостей її об'єктів і суб'єктів, умов, факторів та послідовності здійснення зумовлена стихійністю й антигуманністю джерел і негативністю обставин, що впливає на характеристики її розвитку. Розвиток інтеграції, пов'язаної з вимушеним переміщенням, детермінується: по-перше, причинами та обставинами, що зумовлює неминучість інтеграції ВПО в нову громаду; по-друге, умовами, які супроводжують власне інтеграцію як реальне приєднання до нової громади; по-третє, результатами, що відображають підсумки зіткнення ВПО з приймаючою громадою.

Ключові слова: внутрішньо переміщені особи; приймаюча громада; інтеграція; потенціал; інтеграційна спроможність; анексія; інтеграційні зв'язки.

Постановка проблеми. Очікуваним результатом реалізації Стратегії інтеграції внутрішньо переміщених осіб та впровадження довгострокових рішень щодо внутрішнього переміщення на період до 2020 р. було створення можливості для ВПО реалізовувати свої права без обмежень на рівні з іншими громадянами (Про схвалення Стратегії, 2017). Проте 2020 рік уже минув, а базові проблеми ВПО: житло, працевлаштування, забезпечення соціальними послугами та пенсіями залишаються невирішеними. Отже, на порядку денному нової влади має бути створення нового стратегічного орієнтиру для реалізації довгострокових рішень щодо ВПО в Україні.

Аналіз останніх досліджень. Проблемі інтеграції ВПО присвячена значна кількість наукових праць (Внутрішньо переміщені особи, 2016; Формування та реалізація системи, 2017; Донбас і Крим, 2015; Переселенці Донбасса в зеркалі). Стаття О. Макарової присвячена проблемам реінтеграції ВПО до місцевих ринків праці та їх соціальної підтримки, зокрема на основі впровадження інноваційного підходу до реалізації активних програм зайнятості на основі поєднання інтересів розвитку приймаючих громад і підтримки економічної активності та конкурентоздатності переміщених осіб (Макарова, 2015). Проблема соціальної підтримки ВПО присвячена і робота Т. Семигіної, Н. Гусак, С. Трухан (2015). Презентація Т. Доронюка, представника Центру дослідження суспільства, присвячена питанням інституційної (не)спроможності вироблення політики щодо ВПО в Україні (Доронюк, 2015).

У статті І. Карпової та Р. Євдокименко (2016) наголошується, що вимушена міграція «стала болісним соціальним викликом загальнодержавного масштабу, породила низку проблем, пов'язаних із забезпеченням житлом, працевлаштуванням переселенців, зростанням у зв'язку із цим навантаження на місцевих ринках праці, розміщенням, пенсійним забезпеченням осіб відповідного віку з їх числа, влаштуванням дітей, молоді у навчальні заклади різних рівнів, медичним обслуговуванням, психологічною реабілітацією, культурною та соціальною реінтеграцією тощо» (Карпова, Євдокименко, 2016).

Л. Хижняк та А. Андрющенко доводять, що в кризовому суспільстві, коли негаразди викликані численними чинниками, у тому числі військовими діями на Сході України, внутрішні переміщення проблематизують надання соціальних послуг ВПО (Хижняк, Андрющенко, 2015).

Варіанти розв'язання нагальних проблем ВПО пропонують у своїх статтях О. Перепелюкова (2015, с. 110–116) та Є. Широкова (2016,

с. 190–197). Г. Виноградова фокусує увагу на вирішенні житлових потреб ВПО шляхом модернізації житлового законодавства (Виноградова, 2015, с. 21–29). Цю тему продовжують І. Кременовська, О. Святогор (2016, с. 87–94), які, крім того, висвітлюють питання стимулювання підприємницької ініціативи ВПО. Діяльність держави щодо працевлаштування ВПО привертає увагу І. Терюханової, Т. Тимошек (2016, с. 52–58).

Не можна не погодитися з поглядами Ю. Власенко, яка наголошує на необхідності забезпечення політичних прав ВПО (Власенко, 2017, с. 33–37).

Особливу увагу з огляду на предмет нашого дослідження привертає публікація О. Непомнящого «Теоретичні підходи до створення комплексної моделі надання допомоги внутрішньо переміщеним особам в Україні» (Непомнящий, 2016). Науковець систематизує напрями надання допомоги ВПО, виділяючи механізми забезпечення житлом, працевлаштування, забезпечення доступу до освіти та медичної допомоги. На думку автора, «для здійснення координації напрямів, у яких працюють як міжнародні, так і державні органи й організації, а також неурядові організації, необхідно створити єдиний національний центр координації дій, що має виступати головним елементом комплексної моделі надання допомоги ВПО в Україні. Саме тут має збиратися вся інформація щодо зареєстрованих осіб, необхідна інформація для ВПО та для організацій, установ і пересічних громадян, які бажають надати допомогу переселенцям» (Непомнящий, 2016, с. 1–6).

Накопичений за п'ять років досвід досліджень проблем ВПО вже дає можливість здійснити певну систематизацію отриманих наукових результатів, узагальнити основні висновки і визначити найбільш актуальні та важливі напрями подальших досліджень, а також перелік питань, що мають досліджуватись передусім. Стислий огляд досліджень щодо проблем ВПО свідчить, як обґрунтовуються основні результати, формулюються висновки, визначаються напрями подальших дослідницьких пошуків у цій сфері (Формування та реалізація, 2017).

Мета (цілі) дослідження полягає в обґрунтуванні алгоритму діагностики потенціалу інтеграційної спроможності внутрішньо переміщених осіб в Україні та шляхів його підвищення.

Виклад основного матеріалу. Важливим моментом інтеграції ВПО є створення інтеграційних зв'язків на основі самоорганізації ВПО у новій громаді. Розвиток і використання ресурсу взаємодії та інтеграційних зв'язків сприяє стійкості ВПО в приймаючій громаді.

Проведені дослідження свідчать, що інтеграція ВПО в приймаючу громаду є цілісною серією соціальних взаємодій, які висловлюють способи узгодження індивідуальних і колективних уявлень ВПО та місцевих жителів про інтеграцію, форми їх комунікацій, методи обміну ресурсами, перетворювальних практик, що визначається як інтеграційні зв'язки. Формуючись у стресовій ситуації і підвищеній складності адаптації ВПО, ці зв'язки відображають становлення суб'єктності ВПО, виступають показником розвитку процесу їх інтеграції в приймаючу громаду.

В основу інтеграційних зв'язків покладено традиційні цінності, близькі як ВПО, так і місцевим жителям, такі як: сім'я, діти, праця, взаємодопомога, спокій і стабільність, майбутнє та ін., а також специфічні, притаманні ВПО, такі як інноваційна активність, самоорганізація, взаємодопомога тощо, що виникають у процесі взаємодії та інтеграції.

Інтеграційні зв'язки проявляються як внутрішньогрупові, міжгрупові і міжособистісні, які визначаються важкою життєвою ситуацією ВПО, з якою вони не можуть впоратися без зовнішньої допомоги.

Внутрішньогрупові інтеграційні зв'язки засновані на цінностях інформаційного обміну (обміну корисною для стійкості в громаді інформацією), самодопомоги та взаємодопомоги. Вони здійснюються в неформальних контактах і в межах діяльності неурядових організацій; під час реалізації соціальних проєктів, результатом яких є позитивне соціально-психологічне самопочуття, рішення матеріальних проблем, зв'язки з місцевими жителями, отримання ВПО старту для нових життєвих стратегій у приймаючій громаді.

Міжособистісні інтеграційні зв'язки, що здійснюються в процесі персональних трансакцій, засновані на неформальних (сімейних, дружніх) зв'язках, довірі, співчутті. Тут актуалізуються цінності сім'ї, праці, взаємодопомоги. Результатом інтеграційних зв'язків цього рівня є розширення інформації про спосіб життя, культуру громади; персональна допомога у трудовій зайнятості, вирішенні житлових проблем, веденні особистого підсобного господарства, вихованні й навчанні дітей, проведенні дозвілля, у громадській роботі.

Міжгрупові інтеграційні зв'язки засновані на цінностях інформаційного обміну, обміну знаннями, ресурсами, наданими громаді НУО у вигляді консультативних послуг, результатів проєктної діяльності, з одного боку, і структурами громади у вигляді адміністративного ресурсу – з другого; партнерства і прозорості діяльності організованих груп ВПО. Ці інтеграційні зв'язки відтво-

рюються в конкретних взаємовигідних практиках, де результатом є розуміння ВПО структури і функцій приймаючої громади, усвідомлення ними себе частиною громади, самореалізація і самоствердження.

Умовою і результатом інтеграційних зв'язків виступають інтегральні якості ВПО, такі як: здатність до самоорганізації, активність, спрямована на приєднання до громади, здатність формувати стійкі взаємозв'язки в соціумі, до перетворення життєвих стратегій; кооперативна здатність громади.

Специфічними ознаками ВПО як інтегрантів є характерні інтегральні якості, які тлумачаться як сукупність властивостей індивідів і груп, що мобілізуються за браку можливостей, які надаються середовищем для їх інтеграції, і сприяють входженню в нову громаду. До них належать: культурно-комунікативні – здатність нарощувати культурний потенціал з урахуванням минулого досвіду до перетворення культурних стереотипів; здатності до оволодіння знаннями і необхідною інформацією про громаду (соціальна компетентність), здійснення контактів і взаємодій у ній через збереження стійкості базисних основ життєдіяльності; морально-психологічні – здатність до подолання травмуючих змін, сприйняття консолідуючих індикаторів, які служать регіональній ідентичності, до підтримки сприятливого соціального самопочуття в новій громаді, позитивного сприйняття приймаючої громади; соціально-економічні – здатність до нарощування матеріальних ресурсів, поведінки і дій, спрямованих на стабілізацію громади, до самоорганізації та саморегуляції тощо.

В умовах підвищеної складності для адаптації та інтеграції, стрімкої зміни ситуації соціальної реальності активізується інноваційний потенціал, формується досягницька мотивація інтегранта, спрямована на вирівнювання свого стану з місцевими жителями. Розвиток соціальних, економічних, правових, культурних відносин ВПО з іншими суб'єктами приймаючої громади характеризується тим, що в результаті формуються інтеграційні зв'язки, що виникають у процесі взаємодії та обміну ресурсами, практик, заснованих на толерантності, солідарності, довірі, згоді, допомозі, що виникають під час інтеграції в приймаючій громаді.

Незважаючи на те, що формування інтеграційних зв'язків є одним із факторів, що створює передумови для інтеграції ВПО в приймаючу громаду, розвиток соціальної взаємодії в контексті інтеграції пов'язаний зі слабкістю реагування на означений процес стейкхолдерів цього процесу, представлених політичними партіями, де-

якими владними структурами, засобами масової інформації та ін. Таким чином, характер і стан інтеграційних зв'язків відображає, з одного боку, позитивні результати інтеграції, що виражається у зміцненні стратегій і форм соціальної взаємодії, а з другого – неповноту її «розгорнення».

Важливим є питання унормування можливості для ВПО брати участь у місцевих виборах (Індекс інтеграції), оскільки ВПО можуть бути активними мешканцями й усіляко сприяти розвитку громади, але водночас – не мають права й важелів висловити свою позицію на виборах. Центральна виборча комісія на засіданні 18 травня 2020 р. прийняла новий порядок зміни виборчої адреси, який дає можливість голосувати на місцевих виборах 2020 року внутрішньо переміщеним особам за місцем їх фактичного проживання.

Охарактеризуємо можливі сценарії розвитку інтегрованості ВПО до приймаючої громади. Внутрішньо переміщена особа як громадянин України, наділений тими ж самими правами, що й місцеві жителі, зі своїми потребами та інтересами, очікуваннями, сприйняттям навколишнього світу потрапляє в нову для неї громаду, яка має у своєму розпорядженні певні умови життєдіяльності, характерний спосіб життя, традиції, уклад, що мають значну стійкість. Як і будь-яка людина, громадянин, ВПО продовжує здійснювати типові види життєдіяльності (як і на території виїзду) в основних сферах: економічній, соціальній, культурній, громадській, політичній тощо, вступає у взаємодію з різними соціальними суб'єктами приймаючої громади: соціальними інститутами, групами, громадськими організаціями, установами сфери культури і дозвілля, окремими особистостями. Виходячи з домагань, суб'єктивних переживань ВПО ситуації вимушеного переселення, її активності, ресурсів, особливостей взаємодії з приймаючою громадою визначаються результати інтеграції, які характеризують певні рівні наближеності ВПО до приймаючої громади: високий, середній, низький, як ступінь їх стійкості в цій громаді.

Високий рівень інтеграції пов'язується з ідентифікацією ВПО з приймаючою громадою, з їх зближенням із місцевими жителями за більшістю індикаторів, що входять до показників інтеграції.

Середній рівень інтеграції пов'язується зі зближенням ВПО з місцевими жителями за окремими показниками, які відтворюють їх стан у різних сферах соціального життя, з частковою ідентифікацією ВПО з приймаючою громадою, задовільним соціальним самопочуттям. Низький рівень інтеграції пов'язується зі значними від-

мінностями ВПО і місцевих жителів за більшістю показників, що відтворюють їх стан у різних сферах соціального життя, з відсутністю ідентифікації ВПО з приймаючою громадою, негативним соціальним самопочуттям.

Ступінь інтеграції (стійкості) ВПО в приймаючу громаду визначається: характером їх взаємодій на особистісному і на груповому рівнях із соціальними інститутами й групами, органами влади та управління, дією активних практик як із боку ВПО, так і громади та їхнім обміном в інтересах формування загального соціального простору. У результаті формуються інтеграційні зв'язки, створювані під час обміну ресурсами на базі як правових, так і нормативно-ціннісних та моральних засад; співвідношенням соціальних і економічних показників рівня життя ВПО та місцевого населення, збігом образів «Ми» і «Я», що характеризує ідентифікацію ВПО; взаємним засвоєнням ВПО і місцевим населенням елементів культури, соціальних норм та цінностей. Якщо умови нової громади є сприятливими, то ВПО досягає, як правило, високого або середнього рівня інтеграції. Якщо ж його прагнення зустрічають велику кількість перешкод, то на перетині траєкторій його поведінки, діяльності й опору в різних сферах життєдіяльності виникають точки напруження, які або розв'язуються як проблеми, або зберігаються, набуваючи латентних форм. І в тому, і в іншому разі ВПО залишається інтегрантом, він перестає ним бути для цієї громади, переміщаючись в іншу, якщо напруження є нерозв'язаним за більшістю «точок дотику» з громадою.

Інтеграцію ВПО в приймаючу громаду визначають: причинність, яка розкриває взаємозв'язок переселення та інтеграції, коли інтеграція стає обов'язковим наслідком переселення або її головним активізуючим чинником; фактори й умови, що стимулюють і стримують інтеграцію; інтегрованість (стійкість) суб'єктів у громаді як результат їх інтеграції.

Згідно з нашою концепцією інкорпорація в нову громаду характеризує міцність процесу інтеграції. Вже на початку цього процесу повинні складатися і розвиватися певні (об'єктивні і суб'єктивні) умови, що сприяють надалі стійкому становищу індивіда або групи в громаді. Відсутність оперативних і пролонгованих умов уповільнює та гальмує процес інтеграції ВПО в громаду. Які ці умови?

У зв'язку з вимушеним переміщенням ідеться передусім про: правові умови, оскільки цей вид міграції спочатку пов'язується з порушенням прав ВПО на нормальне життя; умови їх соціального захисту, тому що ВПО потрапляють в ситу-

ацію соціального ризику; соціально-економічні умови, оскільки переселення пов'язане з матеріальними втратами; соціально-психологічні умови, через те що вимушене переміщення пов'язане з гострими суб'єктивними переживаннями; культурно-комунікативні умови, тому що ВПО «викинуті» зі звичного культурного і комунікаційного простору. Відсутність цих умов об'єктивно стримує інтеграцію.

Як зазначено в Основних положеннях «Політики інтеграції», прийнятої Європейською Радою у справах біженців і депортованих осіб у 1999 р. процес інтеграції може початися тільки тоді, коли виконані попередні умови, наприклад ВПО надані рівні права з місцевим населенням. Далі повинні бути задоволені первинні, базові потреби людини в їжі, житлі, медичному обслуговуванні, роботі, безпеці, це також є, по суті, передумовами інтеграції і сприяють виведенню значної частини ВПО із шокового стану, що є результатом пережитих подій. Залежно від стану умов інтеграції спостерігається реалізація різних стратегій (сценаріїв) інтеграції ВПО в приймаючу громаду. Умовно позначимо їх ось як.

Стан 1 характеризує початкове становище ВПО в процесі інтеграції, коли не встановлені відносини, оскільки не склалися форми і способи взаємодії з приймаючою громадою, а також у результаті значних відмінностей основних показників інтеграції від параметрів рівня життя місцевих жителів та відсутності умов для їх досягнення. Ця ситуація відповідає нульовому рівню інтеграції, тобто її повна відсутність.

Стан 2 демонструє ситуацію, коли ВПО з різних причин не залишає нову для неї громаду, але й не може подолати труднощі, що постали перед нею в процесі інтеграції на новому місці проживання за мінімальних умов для її здійснення. Ця ситуація відповідає низькому рівню інтеграції.

Стан 3 відображає ситуацію, коли ВПО не покидає громаду, і вона (ситуація) характеризується мінімальними зовнішніми умовами для інтеграції, але ВПО активізується з метою подолання перешкод і взаємодії з громадою для створення умов інтеграції. Ця ситуація відповідає початковій стадії середнього рівня інтеграції.

Стан 4 демонструє ситуацію, коли ВПО не залишає громаду; ця ситуація характеризується для неї приблизно рівним співвідношенням перешкод і стимулів інтеграції в приймаючу громаду. Активність ВПО спрямована на розширення умов інтеграції. Є незначні відмінності основних показників інтеграції від параметрів рівня життя місцевих жителів. Ця ситуація відповідає середньому рівню інтеграції.

Стан 5 відповідає високому рівню інтеграції, коли ВПО не покидає громаду, і вона характеризується для неї зменшенням перешкод і збільшенням стимулів інтеграції в приймаючу громаду. Активність ВПО спрямована на закріплення умов інтеграції. Незначні або відсутні відмінності основних показників інтеграції від параметрів рівня життя місцевих жителів, коли «свої» – «чужі» («ми» – «вони») іде з ідентифікаційної матриці ВПО.

Інтеграція ВПО до приймаючих громад у таких оцінках неповна, але відображає різні стани, які характеризуються системою статусних, ціннісно-нормативних відносин і взаємодій, що формуються в новій громаді, й включеністю в них ВПО.

Потенціал інтеграційної спроможності ВПО (ПІС) містить такі складові:

- 1) фізіологічно-психологічні ресурси (вік, стан здоров'я, працездатність, стан емоційної сфери);
- 2) професійно-кваліфікаційні ресурси (володіння професією, рівень кваліфікації, освіта);
- 3) соціальні ресурси (сімейний стан, родинний стан, наявність соціальних зв'язків у приймаючій громаді);
- 4) матеріальні ресурси.

Зазначені ресурси в цілому можна оцінити за методикою оцінки компонентів самозахисту особи, запропонованої В. Лаврухіним (2015).

Для ефективного забезпечення інтеграції ВПО необхідно оцінити потенціал інтеграційної спроможності особистості, за обраним критерієм віднести конкретну людину до тієї або іншої групи, що вимагає певних видів гуманітарної допомоги та соціальної підтримки.

Залежно від наявності ресурсів внутрішньо переміщені особи можуть бути розподілені на такі групи: ВПО, які вже інтегровані; особи, які мають високий рівень потенціалу інтеграційної спроможності, проте їм не вистачає певних ресурсів. Цим людям потрібна мінімальна державна підтримка для активізації їх потенціалу; особи, які мають середній інтеграційний потенціал. Цим людям потрібна активна інтенсивна соціально-трудова реабілітація (Лаврухін, 2015); особи, які не мають ресурсів для інтеграції – вони не забезпечені житлом або не мають засобів для існування та живуть за рахунок соціальної допомоги; особи, які не збираються інтегруватися і живуть надією на повернення (Лаврухін, 2015).

Схему діагностики потенціалу інтеграційної спроможності наведено на рисунку.

Основою цього алгоритму є переорієнтація роботи з ВПО на модель «відкритих можливостей» (Сергеева).

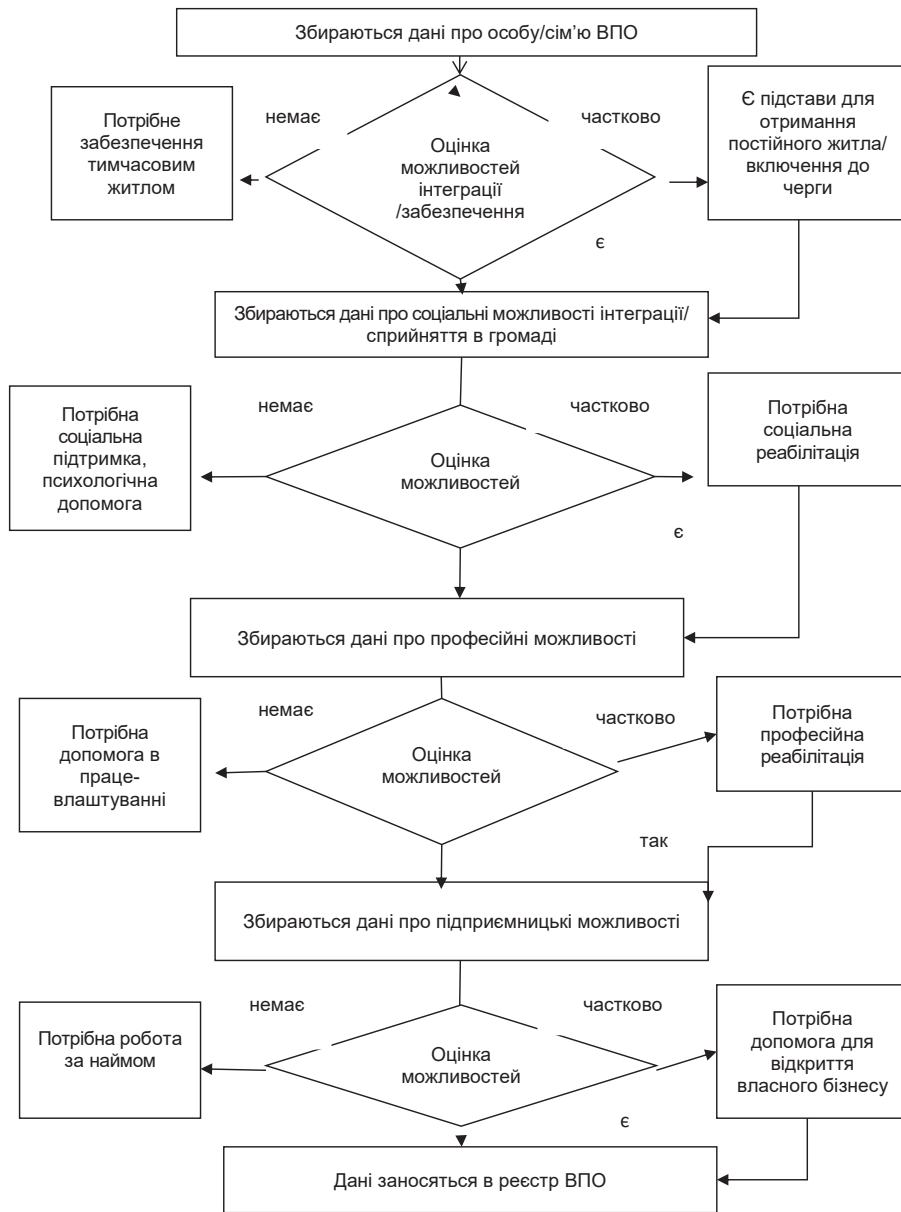


Схема оцінки інтеграційного потенціалу ВПО (розроблено авторами)

Висновки та перспективи подальших досліджень. Отже, інтеграція ВПО в контексті аналізу особливостей її об'єктів і суб'єктів, умов, факторів та послідовності здійснення дає можливість зробити висновок про те, що вона являє собою об'єктивну реальність, яка зумовлена стихійністю й антигуманністю джерел і негативністю обставин, що впливає на характеристики її розвитку. Розвиток інтеграції, пов'язаної з вимушеним переміщенням, детермінується: по-перше, причинами та обставинами, що зумовлює неминучість інтеграції ВПО в нову громаду; по-друге, умовами, які супроводжують власне інтеграцію як реальне приєднання до нової громади; по-третє, результатами, що відображають підсумки зіткнення ВПО з приймаючою громадою.

Вивчення розвитку інтеграції ВПО розкриває взаємозв'язок міграції та інтеграції, коли міграція є її активізуючим чинником. Умови інтеграції детермінують зміни, що відбуваються на індивідуальному, груповому та соціальному рівнях при поетапному переході ВПО в стан певної міри стійкості, що виявляється на її етапах.

Початковий етап інтеграції відображає об'єктивність, антигуманність і стихійність джерел інтеграції, які актуалізують інтеграційну мобільність як основну інтеграційну якість майбутніх інтегрантів. На адаптаційному етапі інтеграції відбуваються подолання ВПО травматичної ситуації невідомості і ризиків переміщення, пристосування до нового середовища на основі пріоритетності; цінності безпеки. Модифікаційний етап характеризується формуванням постійних інтеграційних зв'язків ВПО з приймаючою громадою, що виникають на основі цінностей толерантності, згуртованості, стабільності. Для результуючого етапу тією чи іншою мірою характерна вираженість інтеграційних якостей і консолідуючих цінностей,

що склалися в процесі їх інтеграції та сприяють інтегрованості ВПО в приймаючу громаду.

Рівень стійкості, або інтегрованості, ВПО в приймаючу громаду, що трактується як високий, середній, низький, визначається характером зв'язків і взаємодій ВПО із соціальними інститутами й групами, органами влади у боротьбі за свої права людини, дією активних практик як із боку ВПО, так і з боку громади; співвідношенням показників рівня життя ВПО та місцевого населення, збігом образів «Ми» і «Вони», що характеризує ідентифікацію ВПО, взаємним засвоєнням ВПО та місцевим населенням елементів культури, соціальних норм і цінностей.

Суттєвим у нашому розумінні інтеграції ВПО до приймаючих громад є те, що її розвиток засновано на консолідуючих цінностях; полягає в

установленні оптимальних відносин ВПО із соціальними інститутами, групами, організаціями на території проживання; закріпленні відносин з іншими групами; у вирівнюванні показників їх соціального й економічного стану, в нормалізації морально-психологічного самопочуття, у розвитку культурно-комунікативних властивостей. У такому контексті йдеться про умови, стимули і результати взаємодії двох суб'єктів інтеграції – ВПО та приймаючої громади.

Розробка нових стратегічних орієнтирів для реалізації довгострокових рішень щодо ВПО дасть змогу досягти такого стану в суспільстві, який визначається спільним прагненням усього населення до перспектив гідного існування

та розвитку країни, установленням і виконанням правових, договірних вимог, правил, норм, обов'язків; бажанням до консенсусу, спільних домовленостей та запобігання конфліктам; розвитком соціального діалогу, соціального приватного партнерства; переважанням культури та відповідальності в системі політичних, соціальних, економічних відносин; усвідомленістю переваг миру на протиположності конфліктам.

При цьому недостатня наукова розробленість зазначених проблем зумовлює потребу в подальшому дослідженні проблем моделювання і формування психологічної та соціально-економічної готовності приймаючих громад до інтеграції ВПО.

Список використаних джерел

- Василенко О. Інформаційні та комунікаційні потреби внутрішньо переміщених осіб. URL: https://www.idss.org.ua/archiv/2015_27_02_Vasilenko.pptx
- Вимушені переселенці та приймаючі громади: уроки для ефективної суспільної адаптації й інтеграції : наук. доп. / за ред. канд. соціол. наук О. М. Балакіревої ; НАН України, ДУ «Ін-т екон. та прогнозув. НАН України». Київ, 2016. 140 с.
- Виноградова Г. В. Житло для внутрішньо переміщених осіб у системі житлового фонду спеціального призначення. *Юрид. наука*. 2015. № 1. С. 21–29.
- Власенко Ю. К. Соціально-політичні аспекти державного регулювання питань внутрішньо переміщених осіб. *Молодий вчений*. 2017. № 4. С. 33–36.
- Внутрішньо переміщені особи: від подолання перешкод до стратегії успіху : монографія / О. Ф. Новікова та ін. ; НАН України, Ін-т економіки пром-сті. Київ. 2016. 448 с.
- Громадяни України про безпеку: оцінки, загрози, шляхи вирішення проблем. Результати соціологічного дослідження. URL: http://razumkov.org.ua/upload/1412757450_file.pdf
- Донбас і Крим: ціна повернення : монографія / за заг. ред. В. П. Горбуліна, О. С. Власюка, Е. М. Лібанової, О. М. Ляшенко. Київ : НІСД, 2015. 474 с.
- Доронюк Т. Інституційна (не)спроможність вироблення політики щодо внутрішньо переміщених осіб в Україні. URL: <http://ief.org.ua/wp-content/uploads/2015/02/Doroniuk.pdf>
- Індекс інтеграції внутрішньо переміщених осіб. CEDOS: аналітичний центр. URL: <https://cedos.org.ua/uk/vpo-integration-index>
- Карпова І. Г., Євдокименко Р. І. Проблеми внутрішньо переміщених осіб в Україні як об'єкт соціальної політики держави та громадянського суспільства. *Науковий часопис Національного педагогічного університету імені М. П. Драгоманова. Серія 11. Соціальна робота. Соціальна педагогіка*. Вип. 22 : зб. наук. пр. Київ : Вид-во НПУ ім. М. П. Драгоманова. 2016. С. 145–151.
- Кременовська І. В., Святогор О. А. Правові підйоми розв'язання житлових проблем внутрішньопереміщених осіб та активізації їх підприємницької діяльності. *Економіка України*. 2016. № 10. С. 87–94.
- Лаврухін В. В. Реформування чинної моделі соціального захисту в системі пріоритетів державної соціальної політики в Україні : дис. ... канд. держ. упр. : спец. 25.00.02 – механізми державного управління. Нац. акад. держ. упр. при Президентові України. Київ, 2015. 257 с.
- Макарова О. В. Реінтеграція внутрішньо переміщених осіб до місцевих ринків праці та запровадження активних програм зайнятості. *Ринок праці та зайнятість населення*. 2015. № 1. С. 7–10. URL: http://nbuv.gov.ua/UJRN/grzn_2015_1_4
- Непомнящий О. М. Теоретичні підходи до створення комплексної моделі надання допомоги внутрішньо переміщеним особам в Україні. *Теорія та практика державного управління*. 2016. Вип. 1 (52). С. 1–6.
- Перепелюкова О. В. Вирішення нагальних проблем внутрішньо переміщених осіб. *Вісн. Східноукр. нац. ун-ту ім. В. Даля*. 2015. № 6 (223). С. 110–116. URL: ief.org.ua/wp-content/uploads/2015/02/Borodina2015.pdf
- Переселенцы Донбасса в зеркале украинской прессы и ТВ: исследование общественной инициативы «Восстановление Донбасса». URL: <http://s3.amazonaws.com/ppt-download/05-150304181326-conversion-gate01.pdf>
- Про схвалення Стратегії інтеграції внутрішньо переміщених осіб та впровадження довгострокових рішень щодо внутрішнього переміщення на період до 2020 року : Розпорядження Кабінету Міністрів України від 15.11.2017 № 909-р. URL: <http://zakon2.rada.gov.ua/laws/show/909-2017-%D1%80>

- Семигіна Т. В., Гусак Н. Є., Трухан С. О. Соціальна підтримка внутрішньо переміщених осіб. *Український соціум*. 2015. № 2 (53). С. 65–72.
- Сергеева Н. Соціологи про внутрішньо переміщених осіб: від «іншування» до розмаїтості. *ОстроВ*. URL: <https://www.ostro.org/lugansk/society/articles/486021/>
- Социологическое исследование «Индекс комфортности переселенца» (обобщенные результаты). URL: http://restoring-donbass.com/wp-content/uploads/2015/09/Presentation_IndexofComfort_V6.pdf
- Ставлення населення України до внутрішньо переміщених осіб з Донбасу та Криму: результати опитування громадської думки. URL: http://unhcr.org.ua/attachments/article/1604/Public%20Survey_40_UKR_www.pdf
- Терюханова І., Тимошек Т. Вирішення проблем працевлаштування внутрішньо переміщених осіб в Україні з урахуванням зарубіжного досвіду. *Україна: аспекти праці*. 2016. № 5/6. С. 52–58.
- Формування та реалізація системи інтеграції внутрішньо переміщених осіб у територіальні громади : наук. доп. / О. І. Амоша [та ін.]. Київ, 2017. URL: http://iep.com.ua/Amosha_Novikova_Zaloznova.pdf
- Хижняк Л. М., Андрищенко А. І. Інформаційне забезпечення соціального захисту внутрішньо переміщених осіб: досвід України. *Міжнародний науковий форум: соціологія, психологія, педагогіка, менеджмент*. 2015. Вип. 19–20. С. 20–28. URL: irbis-nbuv.gov.ua/.../cgjirbis_64.exe?
- Широкова Є. О. Вимушені переселенці в сучасній Україні: політичні та соціальні аспекти проблеми. *Соціальні технології: актуальні проблеми теорії та практики*. 2016. Вип. 69–70. С. 190–197.

References

- Vasilenko, O. (2015). Informatsiini ta komunikatsiini potreby vnutrishno peremishchenykh osib [Information and communication needs of internally displaced persons]. Retrieved from: https://www.idss.org.ua/arhiv/2015_27_02_Vasilenko.pptx
- Balakirieva, O. M. (ed.) (2016). Vymusheni pereselentsi ta pryimaiuchi hromady: uroky dlia efektyvnoi suspilnoi adaptatsii y intehtatsii [Internally Displaced Persons and Host Communities: Lessons for Effective Social Adaptation and Integration]. Kyiv : NAN Ukrainy, DU «In-t ekon. ta prohnovuz. NAN Ukrainy» [in Ukrainian].
- Vynogradova, H. V. (2015). Zhytlo dlia vnutrishno peremishchenykh osib u systemi zhytlovoho fondu spetsialnoho pryznachennia [Housing for internally displaced persons in the special purpose housing system]. *Yuryd. nauka*. Is. 1. P. 21–29 [in Ukrainian].
- Vlasenko, Yu. K. (2017). Sotsialno-politychni aspekty derzhavnoho rehuliuвання pytan vnutrishno peremishchenykh osib [Socio-political aspects of state regulation of internally displaced persons]. *Molodyi vchenyi*. Is. 1–4. P. 33–37 [in Ukrainian].
- Novikova, O. F., Amosha, O. I. & Antoniuk, V. P. et al. (2016). Vnutrishno peremishcheni osoby: vid podolannia pereshkod do stratehii uspihу : monohrafiia [Internally displaced persons: from overcoming obstacles to success strategies]. Kyiv : NAN Ukrainy, In-t ekonomiky prom-sti [in Ukrainian].
- Hromadiany Ukrainy pro bezpeku: otsinky, zahrozy, shliakhy vyrishennia problem [Citizens of Ukraine on security: assessments, threats, ways to solve problems]. Rezultaty sotsiolohichnoho doslidzhennia. Retrieved from: http://razumkov.org.ua/upload/1412757450_file.pdf
- Horbulin, V. P., Vlasiuk, O. S., Libanova, E. M., Liashenko, O. M. Donbas i Krym: tsina povnennia [Donbass and Crimea: the price of return]. Kyiv : NISD, 2015 [in Ukrainian].
- Doroniuk, T. (2015). Instytutsiina (ne)spromozhnist vyroblennia polityky shchodo vnutrishno peremishchenykh osib v Ukraini [Institutional (in) ability to develop a policy on internally displaced persons in Ukraine]. Retrieved from: <http://ief.org.ua/wp-content/uploads/2015/02/Doroniuk.pdf>
- Indeks intehtatsii vnutrishno peremishchenykh osib [Index of integration of internally displaced persons]. CEDOS: analitychnyi tsentr. Retrieved from: <https://cedos.org.ua/uk/vpo-integration-index>
- Karpova, I. H. & Yevdokymenko, R. I. (2016). Problemy vnutrishno peremishchenykh osib v Ukraini yak obiekt sotsialnoi polityky derzhavy ta hromadianskoho suspilstva [Problems of internally displaced persons in Ukraine as an object of social policy of the state and civil society]. *Naukovyi chasopys Natsionalnoho pedahohichnoho universytetu imeni M. P. Drahomanova*. Is. 22. P. 145–151 [in Ukrainian].
- Kremenovska, I. V. & Sviatohor, O. A. (2016). Pravovi pidoimy rozviazannia zhytlovykh problem vnutrishnoperemishchenykh osib ta aktyvizatsii yikh pidpriemnytskoi diialnosti [Legal rises to solve housing problems of internally displaced persons and intensify their business activities]. *Ekonomika Ukrainy*. Is. 10. P. 87–94 [in Ukrainian].
- Lavrukhin, V. V. (2015). Reformuvannia chynnoi modeli sotsialnoho zakhystu v systemi prioritytiv derzhavnoi sotsialnoi polityky v Ukraini [Reforming the current model of social protection in the system of priorities of state social policy in Ukraine]. (Candidate's derzh.upr). Kyiv, Nats. akad. derzh. upr. pry Prezydentovi Ukrainy. Kyiv [in Ukrainian].
- Makarova, O. V. (2015). Reintehtatsiia vnutrishno peremishchenykh osib do mistsevykh rynkiv pratsi ta zaprovadzhenia aktyvnykh proham zainiatosti [Reintegration of internally displaced persons into local labor markets and introduction of active employment programs]. *Rynok pratsi ta zainiatist naseleennia*. Is. 1. P. 7–10. Retrieved from: http://nbuv.gov.ua/UJRN/rpzn_2015_1_4

- Nepomniashchyi, O. M. (2016). Teoretychni pidkhody do stvorennia kompleksnoi modeli nadання dopomohy vnutrishno peremishchenym osobam v Ukraini [Theoretical approaches to creating a comprehensive model of assistance to internally displaced persons in Ukraine]. *Teoriia ta praktyka derzhavnoho upravlinnia*. Is. 1 (52). P. 1–6 [in Ukrainian].
- Perepeliukova, O. V. (2015). Vyrishennia nahalnykh problem vnutrishno peremishchenykh osib [Addressing the pressing problems of internally displaced persons]. *Visnyk Skhidnoukrainskoho natsionalnoho universytetu imeni Volodymyra Dalia*. Is. 6. (223). P. 110–116. Retrieved from: ief.org.ua/wp-content/uploads/2015/02/Borodina2015.pdf
- Pereselency Donbassa v zerkale ukrainskoj pressy i TV [Migrants from Donbass in the mirror of the Ukrainian press and TV] : Issledovanie obshchestvennoj iniciativy «Vosstanovlenie Donbassa». Retrieved from: <http://s3.amazonaws.com/ppt-download/05-150304181326-conversion-gate01.pdf>
- Pro skhvalennia Stratehii intehratsii vnutrishno peremishchenykh osib ta vprovadzhennia dovhostrokovykh rishen shchodo vnutrishnoho peremishchennia na period do 2020 roku : Rozporiadzhennia Kabinetu Ministriv Ukrainy vid 15.11.2017 № 909-r. Retrieved from: <http://zakon2.rada.gov.ua/laws/show/909-2017-%D1%80>
- Semyhina, T. V., Husak, N. Ie. & Trukhan, S. O. (2015). Sotsialna pidtrymka vnutrishno peremishchenykh osib [Social support for internally displaced persons]. *Ukrainskyi sotsium*. Is. 2 (53). P. 65–72 [in Ukrainian].
- Serhieieva, N. Sotsiologhy pro vnutrishno peremishchenykh osib: vid «inshuvannia» do rozmaidosti [Sociologists on internally displaced persons: from «inshuvanie» to diversity]. *OstroV*. Retrieved from: <https://www.ostro.org/lugansk/society/articles/486021/>
- Sociologicheskoe issledovanie «Indeks komfortnosti pereselenca» [Sociological research «Migrant comfort index»] (obobshchennye rezul'taty). Retrieved from: http://restoring-donbass.com/wp-content/uploads/2015/09/Presentation_IndexofComfort_V6.pdf
- Stavlennia naselennia Ukrainy do vnutrishno peremishchenykh osib z Donbasu ta Krymu: rezultaty opytuvannia hromadskoi dumky [The attitude of the population of Ukraine to internally displaced persons from Donbass and Crimea: the results of public opinion polls]. Retrieved from: http://unhcr.org.ua/attachments/article/1604/Public%20Survey_40_UKR_www.pdf
- Teriukhanova, I. & Tymoshek, T. (2016). Vyrishennia problem pratsevlashchuvannia vnutrishno peremishchenykh osib v Ukraini z urakhuvanniam zarubizhnoho dosvidu [Solving the problems of employment of internally displaced persons in Ukraine, taking into account foreign experience]. *Ukraina: aspekty pratsi*. Is. 5/6. P. 52–58 [in Ukrainian].
- Amosha, O. I., Novikova, O. F. & Zaloznova, Yu. S. et al. (2017). Formuvannia ta realizatsiia systemy intehratsii vnutrishno peremishchenykh osib u terytorialni hromady [Formation and implementation of the system of integration of internally displaced persons into territorial communities]. Kyiv. Retrieved from: http://iep.com.ua/Amosha_Novikova_Zaloznova.pdf
- Khyzhniak, L. M. & Andryushchenko, A. I. (2015). Informatsiine zabezpechennia sotsialnoho zakhystu vnutrishno peremishchenykh osib: dosvid Ukrainy [Information support of social protection of internally displaced persons: the experience of Ukraine]. *Mizhnarodnyi naukovyi forum: sotsiologhiia, psykholohiia, pedahohika, menedzhment*. P. 19–28. Retrieved from: irbis-nbuv.gov.ua/.../cgiirbis_64.exe?
- Shyrokova, Ye. O. (2016). Vymusheni pereselentsi v suchasni Ukraini: politychni ta sotsialni aspekty problemy [Internally displaced persons in modern Ukraine: political and social aspects of the problem]. *Sotsialni tekhnologii: aktualni problemy teorii ta praktyky*. Is. 69–70. P. 190–197 [in Ukrainian].

Andrii Popok,*Doctor of Science in Public Administration, Professor,**Vice President of the National Academy for Public Administration under the President of Ukraine***Andrii Diachenko,***Candidate of Sciences in Public Administration, Lawyer, Associate Professor**of the Department of Economic Theory, Intellectual Property and Public Administration, Polissia National University***Natalia Lypovska,***Doctor of Science in Public Administration, Professor, Head of the Department of Public Administration and Local Self-Government, Dnipropetrovsk Regional Institute of Public Administration of the National Academy for Public Administration under the President of Ukraine***STRENGTHENING THE INTEGRATION CAPACITY POTENTIAL OF INTERNALLY DISPLACED PERSONS**

The general articulation of the issue and its connection with the important research and practice tasks. The annexation of Crimea by the Russian Federation and the outbreak of hostilities in Donetsk and Luhansk regions have led to large-scale internal displacement of more than 1,5 million Ukrainian citizens. A rapid change in social status associated with the loss of material resources and housing, social and family ties, work and well-being against the

background of shock from the emergency situation, accompany this displacement. The duration of stay as internally displaced persons has led to a change in the problems associated with this process, and the vectors of public policy aimed at supporting these people – from immediate assistance, ensuring their rights and freedoms, safety of life and health to creating equal conditions for the realization of rights and integration into receiving communities.

The analysis of the recent publications regarding the issues this article deals with; identification of parts of the general problem that have not been previously addressed. Analysis of directions, causes and consequences of internal displacement of persons made by O. Amosha, V. Antoniuk, O. Balakirieva, O. Braichevska, O. Vlasiuk, V. Horbulin, N. Husak, T. Doroniuk, Y. Zaloznova, S. Zakirova, M. Zakirov, E. Libanova, O. Makarova, O. Malynovska, O. Nepomniashchy, O. Novikova, J. Pylynskyi, T. Semyhina, V. Smal, S. Trukhan and others. However, despite the importance of these studies, they are mostly focused on legal, economic, and social issues of protection of internally displaced persons, while the problem of implementing long-term solutions and accelerating integration in receiving communities requires systematic analysis, which has led to the choice of the research topic.

The purpose (the objective) of this article is to substantiate the algorithm for diagnosing the capacity for integration of internally displaced persons in Ukraine and ways to enhance it. Main part. The integration of internally displaced persons (IDPs) into the receiving community is a continuum of social interactions that express ways of reconciling individual and collective perceptions of IDPs and local people about integration, forms of their communication, methods of resource exchange, transformational practices which is defined as integration ties. Integration ties are manifested as intragroup, intergroup and interpersonal, determined by the difficult situation in life of IDPs, which they can not cope with without outside help.

The key results and the background. Intergroup integration ties are based on the values of information exchange, knowledge and resources exchange provided to the NGO community in the form of advisory services, project results, on the one hand, and community structures in the form of administrative resources, on the other hand; partnership and transparency of organized IDPs groups. These integration ties are implemented in specific mutually beneficial practices, where the result is the understanding the structure and functions of the receiving community by IDPs, their awareness of themselves as part of the community, self-realization and self-affirmation. The integral qualities of IDPs, such as: the ability to self-organization, activity aimed at joining the community, the ability to form stable relationships in society, to transform life strategies; and the cooperative capacity of the community are the condition and result of integration ties. According to our concept, incorporation into a new community characterizes the strength of the integration process. At the beginning of this process, certain (objective and subjective) conditions further contributing to the stable position of the individual or group in the community must be formed and developed. The lack of operational and prolonged conditions slows down the process of integrating IDPs into the community. What are these conditions?

Conclusions and the prospects of the further research. Integration of IDPs in the analysis of the peculiarities of its objects and subjects, conditions, factors and sequence of implementation, allows us to conclude that it is an objective reality, which is due to the spontaneity and inhumanity of sources, and the negativity of circumstances affecting its development. The development of integration related to forced displacement is determined by the following: firstly, the reasons and circumstances that make the integration of IDPs into the new community inevitable; secondly, the conditions that accompany the actual integration as a real accession to the new community; thirdly, the results reflecting the clash of IDPs with the receiving community.

Keywords: IDPs; receiving community; integration; potential; integration capacity; annexation; integration ties.

Матеріал надіслано 09 березня 2021 р.

Цитування:

Попок А., Дяченко А., Липовська Н. Посилення потенціалу інтеграційної спроможності внутрішньо переміщених осіб. *Збірник наукових праць Національної академії державного управління при Президенті України*. 2021. Вип. 1. С. 87–96.

Повна версія статті доступна також на сторінці:

<http://zbirnyk-nadu.academy.gov.ua>